

儲值卡

一、預付消費

儲值卡消費是新時代的消費模式，消費者聰明新選擇，可享有更尊貴服務及禮遇。

POS執行儲值卡帳(ALT+M)、建立新會員儲值卡或預付金(ALT+P)。

會員用儲值卡向您購物時，整個結帳作業可區分以下兩種方式：

1. 會員折扣制度: 先刷商品上條碼，再刷會員編號，按ALT+M結帳。
2. 會員價格制度: 先刷會員編號，再刷商品上條碼，按ALT+M結帳。

建立新會員儲值卡，請按ALT+P，系統會彈出預付視窗(如下圖)。輸入會員編號按ENTER鍵，系統會計算出此會員總計消費和預付金額，前項減後項就是應付金額，繼續按TAB鍵切換欄位，將藍色欄位項目填妥資料後，輸入收到的預付金額，按新增。

補印預付金收據，請填寫"P"開頭的單據號碼，按列印。

新增預付金後不列印收據，請取消打勾 "列印"。按新增。

新增預付金後不關閉視窗，請取消打勾 "關閉視窗"。按新增。

預付 (D:\mdb\)

會員編號 預付日期 2006/5/4

會員名稱 總計消費 0

員工編號 w001 總計預付 0

收款人 應付金額 0

預付金額 全部

備註

單據號碼 品名 用品(預付金)

客戶統編 稅率 0.05

預付

選取印表機 None

關閉視窗 列印

列印

新增 瀏覽 報表 取消

請填寫>會員編號.按Enter查詢.按Tab切換欄位.

二、設定儲值卡印表機

執行 "設定" 功能，"設定/設定pos" 選取儲值卡結帳(ALT+M)時，要用那一台印表機列印收

據。



三、分店傳送預付消費記錄給總店

例如瑞哈得在台北中山路、上海人民路、北京環北路、高雄中華路、台中中港路上各開了一家分店，在註冊檔案中 "公司簡稱" 就要記錄台北中山店、上海人民店、北京環北店、高雄中華店、台中中港店。總店執行"關鍵報告"，將接收分店傳送的 "會員預付" 信件，進行合併預付消費記錄。合併完成後，預付視窗上的加盟清單就會多出合併的分店名稱(如下圖)。




執行 "設定" 功能。



在 "設定/工作站/報表管理信箱" 欄位上輸入總店的電子信箱(POP3型)。



 按預付視窗上的寄出按鈕。選取收件人。



按確定。

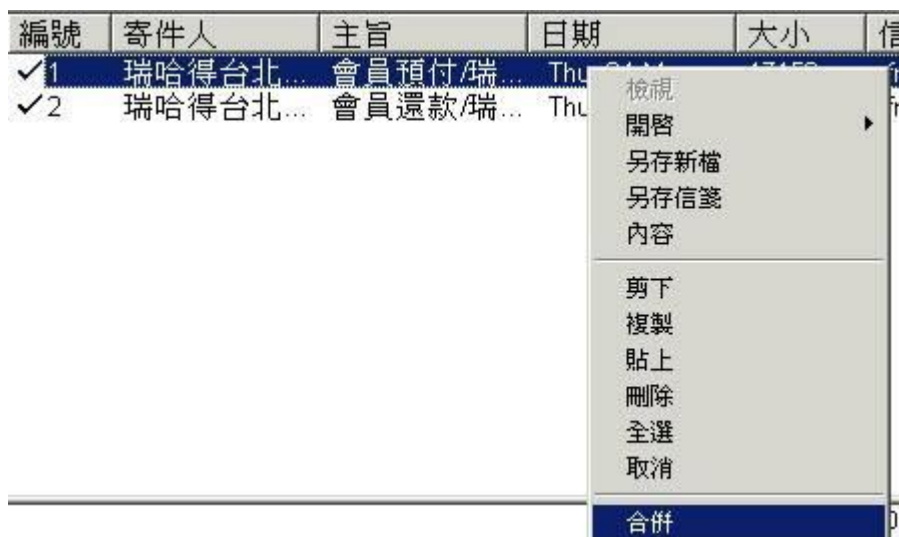


如果第一次由POS系統寄出信件時，則會彈出填寫寄件信箱的視窗，請填好後，按繼續。

執行 "關鍵報告"，連線總店電子信箱，將分店寄來的 "會員預付" 信件收回來。

編號	寄件人	主旨	日期	大小	信箱
✓1	瑞哈得台北...	會員預付/瑞...	Thu, 04 May ...	17153	from msr22.h...
✓2	瑞哈得台北...	會員還款/瑞...	Thu, 04 May ...	17561	from msr22.h...

在"關鍵報告" 軟體收件匣中，選取您想要合併的 "會員預付" 的信件，按滑鼠右鍵，選取 "併"，按滑鼠左鍵執行合併功能。要注意的事是合併的對象是外店，而不能跟自己(本店)來作合併。



六、重新計算總店(本店)

 重新計算本店消費和預付金額。

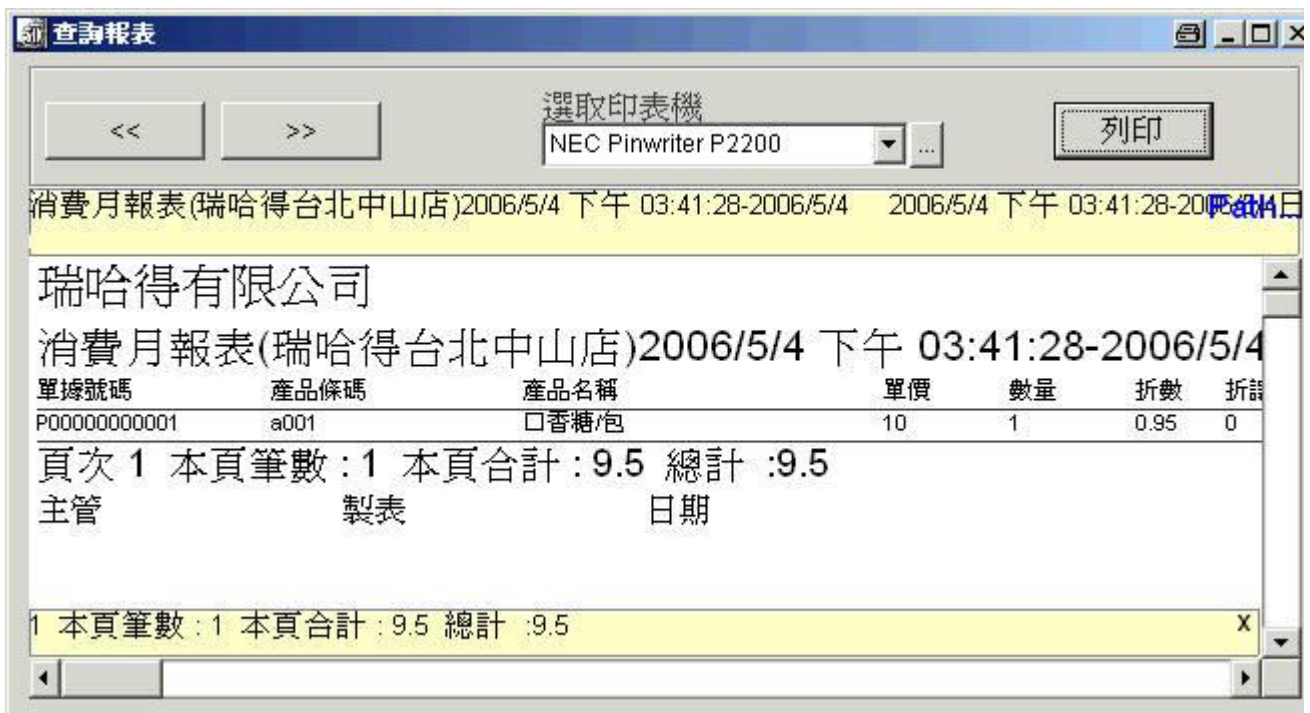
報表 印製消費和預付報表。

選取預付報表、起始日期、結束日期。按預覽。

The dialog box titled '報表全部' (Reports All) has a dropdown menu set to '預付' (Prepaid). Below it are two date input fields, both showing '2006/5/4'. At the bottom is a button labeled '預覽' (Preview).

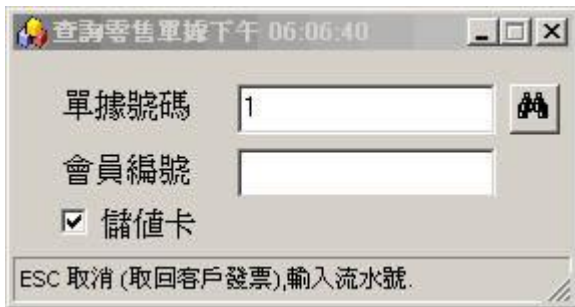


選取消費報表、起始日期、結束日期。按預覽。



七、POS執行F4查詢、零售退回儲值卡

輸入單據號碼流水號和打勾儲值卡，按ENTER。



查詢零售單據下午 06:06:40

單據號碼 1

會員編號

儲值卡

ESC 取消 (取回客戶發票),輸入流水號.

瑞哈得軟體 REDHOTSOFT
WEB:WWW.REDHOT.COM.TW
鄧智陽 TEL:0919910435
網路電話 Skype: redhotsoft
EMAIL:beyang.teng@msa.hinet.net